



# BECHYŇSKÝ

# MĚSTSKÝ ZPRAVODAJ

ÚNOR 2002

## SLOUPEK STAROSTY

### Informace pro obyvatele pro případ ohrožení

Pokládám v současné době za důležité připomenout prostřednictvím Městského zpravodaje základní informace o postupu v případě ohrožení. Uvedené informace by měly sloužit k zamyšlení nad bezpečností a ochranou lidských životů a majetku a měly by být základním návodem, jak se chovat v případě jakéhokoliv ohrožení. V žádném případě tyto informace nemají za cíl vyvolávat paniku nebo pocit nejistoty mezi občany, je nutné si pouze uvědomit, že prevence, připravenost a jasné pokyny jsou jednou z nejdůležitějších součástí ochrany před případnými riziky.

#### Důležitá telefonní čísla tísňového volání

150 Hasičský záchranný sbor  
155 Zdravotnická záchranná služba  
158 Policie ČR

#### Obecné zásady

respektujte a snažte se získávat informace z oficiálních zdrojů (televize, rozhlas)  
nerozšiřujte poplašné a neověřené zprávy  
varujte další ohrožené osoby ve svém okolí  
netelefonujte zbytečně  
nepodceňujte vzniklou situaci  
pomáhejte sousedům  
uvědomte si, že největší hodnotu má lidský život, až potom záchrana majetku  
uposlechněte pokyny pracovníků záchranných složek

#### Varovný signál

V České republice je pouze jeden varovný signál (všeobecná výstraha), a to kolísavý tón sirény po dobu 140 s, který může být vysílán opakovaně v cca třiminutových intervalech.

#### Co dělat po zaznění sirény (platí pouze pokud nejde o povodeň)

okamžitě se ukryjte do nejbližších budov  
zavřete okna a dveře  
zapněte rádio nebo televizi  
Bude-li nařízena evakuace, dbejte pokynů správních úřadů, obcí, popř. zaměstnavatele.

#### Zásady pro opuštění bytu nebo rodinného domku v případě evakuace

uhaste otevřený oheň v topidlech  
vypněte elektrické spotřebiče (mimo ledniček a mrazniček)  
uzavřete přívod vody a plynu  
ověřte, zda i sousedé vědí, že mají opustit byt  
dětem vložte do kapsy oděvu cedulku se jménem a adresou  
kočky a psy si vezměte s sebou  
ostatní domácí zvířata (včetně exotických) dobře předzásobte vodou a potravou  
vezměte evakuační zavazadlo, uzamkněte byt a dostavte se na určené místo

#### Evakuační zavazadlo by mělo obsahovat

základní trvanlivé potraviny a pitnou vodu  
předměty denní potřeby, jídelní misku a příbor  
osobní doklady, peníze, pojistné smlouvy a cenosti  
přenosné rádio s rezervními bateriemi  
toaletní a hygienické potřeby  
náhradní prádlo, oděv a obuv, pláštěnku, spací pytel nebo přikrývku  
kapesní nůž, šití, zápalky a jiné drobnosti

#### Havárie s únikem radioaktivních látek

co nejdříve se ukryjte v uzavřené místnosti (nejlépe sklep)  
uzavřete a utěsněte okna, dveře a další otvory  
sledujte zprávy v hromadných sdělovacích prostředcích

připravte si prostředky improvizované ochrany jednotlivce (pláštěnka, rouška na obličej, pokrývka hlavy, kombinéza apod.)  
připravte si evakuační zavazadlo  
jodové přípravky (tablety) a prostředky individuální ochrany odeberte a použijte až na základě veřejné výzvy  
budovu opusťte jen na pokyn

#### Ochrana před povodněmi

před povodní si vytipujte bezpečné místo, které nebude zaplaveno vodou  
připravte si pytle s pískem na utěsnění nízko položených oken a dveří  
připravte si potraviny a pitnou vodu na 2-3 dny  
vlastníte-li automobil, připravte ho k použití  
připravte evakuaci zvířat  
upevněte věci, které by mohla odnést voda  
připravte si evakuační zavazadlo  
při povodni opusťte ohrožený prostor  
v případě evakuace dodržujte zásady pro opuštění bytu (domu)  
je-li nedostatek času, okamžitě se přesuňte na místo, které nebude zaplaveno vodou

Jaroslav Matějka, starosta města

Schématická mapa zóny havarijního plánování (ZHP) s vyznačením obcí a některých osad a se znázorněním evakuačních tras.



#### Základní pojmy havarijní připravenosti

**Zóna havarijního plánování** - území do vzdálenosti 13 km od Jaderné elektrárny Temelín, na kterém se předem plánují ochranná opatření pro obyvatele

**Vnitřní (evakuační) zóna havarijního plánování** - území do vzdálenosti 5 km od Jaderné elektrárny Temelín, na které se předem plánují ochranná opatření evakuace

**Neodkladná ochranná opatření** - způsob omezení ozáření osob při radiální havárii zahrnující ukrytí, jódovou profylaxi a evakuaci.

**Jódová profylaxe** - požití jodidu draselného za účelem nasycení štítné žlázy neradioaktivním jódem a tím zabránění hromadění radioaktivního jódu v organizmu

**Řízená evakuace** - zabezpečována pod řízením orgánů státní správy.

**Samoevakuace** - evakuace provedená vlastními vozidly

Pro potřeby občanů budeme postupně zveřejňovat informace z havarijního plánu JE Temelín. V této souvislosti citujeme na úvod hejtmana JČ kraje RNDr. Zahradníka:

„Krizový štáb Jihočeského kraje, který řídí složky integrovaného záchranného systému, musí mít kvalitně zpracovaný bezpečnostní plán ochrany obyvatelstva pro mimořádné situace i v souvislosti s Jadernou elektrárnou Temelín. Cvičení, která pro tento rok připravujeme a během nichž budeme žádat občany o aktivní účast, nebudou projevem našich pochybností o bezporuchovém chodu reaktorů temelínské elektrárny. Stanou se nezbytnou prověrkou havarijních plánů a nás samotných.“



Když se píší medailony o téměř současnících, jsme mnohdy bezmocní při hledání životopisných dat a ověřených informací o tvůrčích počinech, natož když píšeme o osobnostech žijících před staletími. Ale pusťme se s odvahou do dalšího medailonu bechyňského rodáka Karla Postla. Jeho rytiny, veduty a obrazy nás pohladí po duši, jak ostatně prokázala návštěvnost výstavy „Praha v díle Karla Postla a jeho žáků“ v Muzeu hl. města Prahy v roce 2001.

Karel Postl se narodil podle nejnovějších údajů v roce 1769 jako syn vrchnostenského úředníka na panství hraběte Paara. / Literatura se nemůže dohodnout ani na nezákladnějších datech jeho života. ... První zápis v bechyňské matrice pochází až z roku 1783 a týká se narození Anny Postlové. ... Protože po tomto datu nacházíme v bechyňských matrikách celou řadu zápisů o Postlech, můžeme je takto sledovat až do 20. století. Můžeme tedy z toho usoudit, že se Postlové přistěhovali do Bechyně teprve někdy na počátku osmdesátých let 18. století. Z matričních záznamů je patrné, že zde žilo několik rodin Postlů. O jejich vzájemné příbuzenské souvislosti a o tom, ke které rodině náležel náš K. Postl, nemůžeme říct nic určitého. Není-li však Postl přímo rodákem, tedy aspoň pochází z Bechyňska. Narodil se na některém statku paarovského panství v rodině panského úředníka. /

Zřejmě po základním vzdělání odešel do Vídně na studium malířství na Akademii. V roce 1806 poslal Společnosti vlasteneckých přátel umění žádost o místo profesora na umělecké akademii v Praze a po kladném vyřízení nastoupil 1. června 1806 jako akademický učitel krajinářského kreslení „akademischer Lehrer der Landschaftszeichnung“. V též roce byl jmenován i stavovským divadelním malířem, maloval divadelní dekorace.

Potřeba zřídit krajinářskou školu byla vyvolána dobovou zálibou v krajinách a vedutách, hnutím, které horovalo pro přírodu i probouzejícím se vlasteneckým uvědomováním, které si žádalo pohledy na českou krajinu, pohledy na české hrady a zámky.

Karlovi Postlovi se podařilo zvýšit prestiž českého krajinářství a prosadit nový způsob zobrazení krás české krajiny. Maloval i učil v duchu klasicistního názoru na ideální komponovanou krajinu a vychoval celou generaci v popisném empiriovém pojetí veduty a grafiky, ke které patřili např. Václav Alois Berger, Jiří Döbler, Vincenc Morstadt, Josef Šembera, Antonín Pucherna, Martin Neureutter a především jeho nejnadanější žák Antonín Mánes.

Postlův romantický pohled zachytil především Prahu a její okolí, pohledy na české lázně /Karlovy Vary, Teplice, Františkovy Lázně/, Frýdlant, Liberec, Grabštejn, pohledy na ideální romantickou krajinu a samozřejmě neopomenul svou rodnou krajinu, Bechyňsko. Několik reprodukcí těchto prací se nalézá v Městském muzeu v Bechyni.

Zemřel v roce 1818 v Praze na souchoťiny. Jeho smrtí zanikla i krajinářská škola, kterou po několika neúspěšných pokusech malířů otevřel 1. ledna 1836 Antonín Mánes.

„Postlůvy pražské veduty i pohledy na česká města, oproštěné od topografických zájmů, dávají lidem možnost poznat krásu naší vlasti a stávají se spolu s listy jeho žáků a odchovanců Antonína Pucherny, Ludvíka Buquoye a dalších důležitým vývojovým článkem zpevňujícím jednotu výtvarného zaměření této doby.“ (Česká grafika XIX. století, Praha 1955. Str. 4-5)

Plachtová

#### Literatura:

1. Mráz, Bohumil: Karel Postl a základy české krajinomalby. P., SNKLHU 1957
2. Mužíková, Monika: Jak viděl krajinu Postl a jeho žáci. MF Dnes, 14.2.2001, str. 3.



## Panímámo, pečte šišky a koblížky...

Těšme se na zabijačky, koblížky, Boží milosti a jiné smažené dobroty, na bály, plesy, tancovačky vždyť je MASOPUST, jedna z nejstarších a nejveselejších lidových slavností!

Masopust nebo též fašank je období Tří králů /6. leden/ do začátku velikonočního půstu, který začíná Popelčíní středou /letos 13. února/. Nejveselejší jsou poslední tři dny tohoto období. Příprava na ně začíná ve čtvrtek před masopustní nedělí, je to tzv. „tučný čtvrtek“.

Neobejde se bez vepřové pečeně s knedlíkem a zelím. A pivečko. Má se jíst a pít co nejvíce, aby byl člověk celý rok při síle.

O masopustní neděli se také hoduje, ale už se pospíchá do hospody k muzice. A tancuje se až do rána. A o masopustním pondělí se fest pokračuje až do vyvrcholení masopustu, které je v úterý. Na ten se všichni těší, vždyť se konají průvody maskar, někde se dříve hrála i masopustní divadelní představení. Masky obcházejí stavení pro své i sousedské pobavení. Zpívá se, tancuje, přednáší, vtipkuje a samozřejmě se přítomní a vydatně popíjí.

Masky byly pestré podle míry fantazie, ale několik jich bylo tradičních: medvěd s medvěďákem, kobyla /šimla, bruna, lucka, klibna/, žid s pytlek, bába s nůši, kominík se žebříkem, kozel, husaři, turci, hudebníci, mouřeníní, čert, sedlák se selkou, býk, policajt... Každý kraj, ba každá vesnice si vedla po svém.

Na konec maskarního reje se pochovávala basa nebo Bacchus. Masopustní zábava končila o půlnoci, nastala středa a s ní velikonoční půst.

Panímámo, pečte šišky a koblížky,  
medvěďáři jdou,  
než vy jednu upečete,  
oni tady jsou.

Starý medvěd tejděn nejed,  
stará medvědice  
upekla mu plíce,  
dala mu je na zahradu,  
vítr mu je vzal,  
to mu dobře udělal.

Nik, nik, nik  
oženil se kominík,  
vzal si starou kominici,  
tancoval s ní po silnici,  
vítr mu ji vzal,  
to mu dobře udělal.



# kulturní kalendář

únor

2002



**Perleny**  
2002

Otevřené setkání klasických amatérských divadelních souborů

**Pátek 1. února**

**ZAHÁJENÍ** 19.25 hod. / velký sál /

Didier Kaminka

**OSAMĚLOST FOTBALOVÉHO BRANKÁŘE**

**DS Vicena Ústí nad Orlicí** 19.30 - 20.40 hod. /VS/

Divadlo Kámen **VELKÉ PÁKY** 21.00 - 22.05 hod. /VS/

**POVÍDÁNÍ O VIDĚNÉM** 22.15 hod. / foyer /

**Sobota 2. února**

Eric-Emmanuel Schmidt: **NÁVŠTĚVNÍK**

**Divadlo (bez záruky) Praha** 9.30-10.25 hod./malý sál/

Jan Drda: **HRÁTKY S ČERTĚM**

**Občanské sdružení Prácheňská scéna Písek**

10.30 - 12.30 hod. /velký sál/

**POVÍDÁNÍ O VIDĚNÉM** 13.30 - 15.30 hod. /foyer/

L. Smoljak, Z. Svěrák **VE SKLEPĚ JE DRAK**

**DS Jizeran Rakousy** 15.30 - 17.00 / velký sál /

John Patrick: **RAJČATŮM SE LETOS NEDAŘÍ**

**DO "Ty!" Bakov nad Jizerou** 17.10 - 18.50 /malý sál/

Petr Diviš podle J. B. Priestleye: **NAROZENINY**

**Divadelní spolek praotce Čecha Libochovice**

20.00 - 20.45 / velký sál /

**POVÍDÁNÍ ...** 21.00 hod. / foyer /

**Neděle 3. února**

Případné pokračování "POVÍDÁNÍ" 9.30 - 11.30 hod.

11.30 - 12.00 Závěrečné resumování, rozumování a následně pak oběd a odjezdy domů.

**Vstupné na jednotlivé představení 20,- Kč,**

**Permanentka: Sobotní 70,- Kč, na celou přehlídku 100,- Kč**

Na organizaci přehlídky se podílí:

Město Bechyně, KD Bechyně, OS Tatrami, Jihočeský kraj, IPOS - Artama Praha, Ministerstvo kultury ČR, Nadace VIA pro místní iniciativy z prostředků programu fondu místního rozvoje, podpořeného Rockefeller Brothers Fund a Citibank a.s. Praha, Ing. Radim Svoboda, Keramika Sušer, Jihotvar v.d. Bechyně a Keramika Barták Bechyně.

**21. literární klub**  
čtvrtek

18.00 hod. / Klubovna - Přijďte si poslechnout texty amatérů i profesionálů. Přijďte si přečíst text svůj. Přijďte si popovídat.

**připravujeme**

neděle 10. března 2002 / Klubovna / 9.00 hod.

**KURZ LIDOVÝCH ŘEMESEL**

Zdobení kraslic (voskem, batikou, malbou...), vazba a úprava květináčů s velikonoční tematikou.

Kurzovné: Dospělí 250,- Kč, děti 150,- Kč

Přihlásit se můžete v kanceláři KD, a nebo na tel.: 813 338

**výstavy galerie u hrocha**



**KLAUZURNÍ PRÁCE ŽÁKŮ  
STŘEDNÍ PRŮMYSLOVÉ  
ŠKOLY KERAMICKÉ**

Výstava potrvá do 10. února 2002

Otevřeno denně: PO - PÁ 15 - 17, SO, NE 14 - 17 hod.

**20. divadlo**  
středa

středa 20. února 2002  
Velký sál / 19.30 hod.



**V Š A C H U**

**V ŠACHU** - O divadle, o filmu, ale také o životě.

Jak se žije cizince v Čechách a jak se žije Čechovi s orientální ženou.

V programu uvidíte působivé ukázky břišních tanců.

Anife Ismet Hassan a Ivan Vyskočil

**Předprodej vstupenek v kanceláři KD**

Vstupné: I. místa 90,- Kč, II. místa 80,- Kč, III. místa 70,- Kč

**25. setkání**  
pondělí

17.00 hod. / Klubovna

**SETKÁNÍ NAD MAPOU BECHYNĚ**

Další pokračování "procházky" městem.

**9. 2. PLES JIKA a.s.**

K tanci a poslechu hraje Melodie.

**16. 2. RYBÁŘSKÝ PLES**

**23. 2. POSÁDKOVÝ PLES**

Hraje Posádková hudba Tábor.

**OD 4. ÚNORA ZAHÁJEN PŘEDPRODEJ**

**DÁDA A BAREVNÁ PARÁDA**

Sobota 23. března / 16.00 hod.

Vstupné: I. místa 160,- / II. místa 140,- / III. místa 100,- Kč

**COP** Koncert souč. nejlepší bluegrassové skup. v Evropě

Úterý 26. března / 19.30 hod.

Vstupné: I. místa 80,- / II. místa 60,- / III. místa 50,- Kč

**JEPPE ŘADÍ aneb Pryč s prachem všednosti**

Nejnovější komedie Společnosti Josefa Dvořáka.

Středa 24. dubna / 19.30 hodin.

Vstupné: I. místa 160,- / II. místa 140,- / III. místa 120,- Kč

**Kulturní dům, U Nádraží 602, 391 65 Bechyně, tel.: 0361-813338, tel./fax 0361-812433  
mobil: 0606-911007, e-mail: kdbech@mbox.vol.cz**



## Informace stavebního úřadu :

Na základě množících se dotazů ohledně výstavby nového "lázeňského domu Helena" sděluje stavební úřad veřejnosti následující:

Územní rozhodnutí a stavební povolení na stavbu nového LD je platné. Stavební povolení nabylo právní moci dne 20. srpna 2001. Investor (Lázně Bechyně) provedl výběrové řízení na dodavatele stavby a vybral Českobudějovické pozemní stavby. Občanské sdružení ProLife Bechyně zastupované ing. Halamou podalo návrh na obnovu řízení a požaduje zastavení stavby. Obnova řízení nebyla rozhodnutím stavebního úřadu povolena. Občanské sdružení nevedlo skutečnosti, o které opírá své důvody a proč měly tyto mít podstatný vliv na rozhodnutí - (tj. proč nemělo být vydáno stavební povolení). Bylo vyzváno k doplnění, což však neučinilo.

Samotné řízení o povolení obnovy nemá odkladný účinek, tedy nebrání provádět na základě pravomocného rozhodnutí stavbu.

Informace o tom, že stavba lázeňského domu Helena je vlastně "černou stavbou" zveřejněná v Novinách občanské společnosti č. 6/2001 (redaktor Vladimír Halama) se nezakládá na pravdě. Stavba se realizuje na základě platného stavebního povolení.

M. Lexová, vedoucí odboru VaŽP



# HASIČSKÉ ROZHLEDY BECHYŇSKÉ

## SDĚLENÍ

V Bechyni 17. ledna 2002

*Nové hasičské vozidlo PRAGANTS 2654x4 CAS 16 slouží u Hasičského sboru města Bechyně necelý rok respektive 9 měsíců (4 měsíce záběh vozidla). Zasahovalo u 25 zásahů, z toho 9x u požárů.*

*Naposledy na samém prahu nového roku 2002 1. ledna v 1.17 hod. v mateřské školce Jahůdka na sídlišti Na Libuši, která je majetkem města, kde, jak jistě víte, došlo při neopatrné manipulaci s pyrotechnikou, zatím neznámým pachatelem k nešťastnému vlétnutí světlice při oslavách příchodu Nového roku 2002. Světlice vlétla do hery mateřské školy, kde došlo k následnému požáru interiéru místnosti, kde shořely i hračky, s kterými si naše děti ještě před Vánocemi vesele hrály. Po lokalizaci požáru se nám naskytl velice smutný pohled na němž ohořelé věci, hračky a vybavení. Následná škoda byla vyčíslena na 200 000,- Kč a uchráněné hodnoty na 2 500 000,- Kč. V době, kdy budou vycházet tyto řádky, myslím, bude již učebrna herna otevřít a naše ratolesti si zde budou zase klidně užívat svých her, ale přesto se jim tento požár vryje do paměti s tím, že jim někdo ublížil a někdo jiný pomohl.*

*Ale proč toto sdělení? V nedávné době, kdy se přemýšlelo, jestli hasičům město zakoupí nové hasičské vozidlo a jestli se vůbec vyplatí investovat do nevydělečného vozidla dle některých spoluobčanů - a zda by tyto finanční prostředky nemohly být použity jinde? Ale požární vozidla nejsou vlastnictvím hasičů, ale Vás všech občanů. Hasiči tuto techniku pouze opatrují a udržují tak, aby byla kdykoliv akceschopná a s osádkami jsou připraveni kdykoliv poskytnout nezištnou pomoc.*

*Vozidlo PRAGA, které stálo 2 912 399,50 Kč z finančních prostředků města je již uchráněnými hodnotami zapláceno. Někdy se vynaložené prostředky vrátí i jediným zásahem. Vyplatí se investovat, jak do technického zařízení, tak i do ochranných prostředků jednotlivých členů hasičské zásahové jednotky města. Hasič nemůže jít proti jakémukoliv vzniklému NEBEZPEČÍ s holýma rukama.*

*Heslo „Sobě ke cti, bližnímu ku pomoci a vlasti ke slávě“ nás vždy zavazuje.*

*Hasičům zdar a ohni zmar.*

Za SPO II a III velitel hasičů Bechyně

### Činnost sboru dobrovolných hasičů v Bechyni za rok 2001 (použito z výroční zprávy velitele SDH ze dne 14.12.2001)

Naše výjezdová jednotka města Bechyně JPO II a JPO III čítá 29 členů, kteří jsou připraveni kdykoli, bude-li to potřeba, zasáhnout při jakékoliv mimořádné situaci nepřetržitě 24 hodin denně a 365 dní v roce. K tomu, aby zasáhla, musí být akceschopná, mít náležitě ochranné prostředky nutné k zásahu a být stále lépe připravena, když hrozí nebezpečí z prodlení.

V případě vstupu do EU bude muset být výjezdová jednotka začleněna dle evropských norem co se týče vybavení a výstroje. Včasné výjezdy, rychlá lokalizace vzniklého nebezpečí, snížení nebo zmenšení škod a ochrana zdraví našich spoluobčanů jsou našimi vytčenými cíli. Dnes nevyjíždíme jenom k požárům, ale i k technickým výjezdům, olej. haváriím, dopravním nehodám, nouzovému otevření bytu, zásahům proti obtížnému hmyzu a provádíme další činnost. Z hasiče se nám pomalu stává záchranář.

Veškeré zásahy se nám podařilo vždy včas lokalizovat a posléze provést likvidaci požárního nebezpečí nebo zmírnit tragické následky.

Letos jsme zasahovali k 14.12.2001 celkem 40x  
požáry 11x, technická pomoc 15x, dopravní nehody-likvidace 5x, planý poplach 1x, čerpání vody 2x, únik látek 5x, olejová havárie 1x.

(dokončení příště)

### Členové výjezdové jednotky JPO II a JPO III SDH Bechyně v r. 2001:

velitel - Douda Miloslav	1. zástupce vel. - Dlouhý Josef
2. zástupce vel. - Pazdera Jan	3. zástupce vel. - Káhal Vladimír
strojník - Vosecký Václav, Douda Miroslav, Blažek Petr, Bareš Roman, Vydra Jiří	
preventista - Novák Luděk	operátor-spojař - Dlouhá Miloslava
pomocník - Dlouhá Petra	technik CHTS - Přichystal Miroslav
členové - Boháč Václav, Žáček Jaroslav, Douda Michal, Filip Vladimír, Klobása Luboš, Kubiš Jaroslav, Prachař David, Mrzena Petr, Frolík Václav, Machala Pavel, Fák Martin, Pazdera Alois, Fák Jan, Sopko Pavel, Nešvera Luboš	
náhradní řidiči - Tupý Jindřich, Matyásek Václav	

Celkový počet členů JPO II a JPO III je 28 + 2

## Poděkování hasičům

Vedení města děkuje Sboru dobrovolných hasičů v Bechyni za rychlý zásah během silvestrovské noci, kdy byla zapálena světlicí vystřelenou rukou nezodpovědného občana Mateřská škola Jahůdka na sídlišti Na Libuši. Svou rychlostí a rozhodností zabránili bechyňští hasiči milionovým škodám.

Jaroslav Matějka

## Petice reforma veřejné správy

*Rada města rozhodla, že petiční akce na podporu rozhodnutí zastupitelstva, aby Bechyně spadala pod pověřenou obec III. stupně Tábor, bude ukončena 15. února 2002. Proto žádám občany, kteří ještě chtějí podpořit uvedené rozhodnutí zastupitelů a připojit svůj podpis na petiční archy, aby tak učinili co nejdříve.*

*Do konce roku 2001 petici podepsalo cca 1000 občanů, tj. více jak 20% občanů starších 18 let.*

*V této záležitosti byla oslovena řada poslanců, předsedů poslanců klubů jednotlivých politických stran, ministr vnitra a úředníci jeho ministerstva a proběhlo několik jednání.*

*Stále věříme, že se nám s vaší pomocí podaří návrh vlády a Ministerstva vnitra, podle kterého máme být zařazeni pod Týn nad Vltavou, zvrátit a že dosáhneme pro nás přijatelného výsledku zařazení našeho města pod Tábor.*

*Za projevenou podporu občanům města děkujeme.*

Jaroslav Matějka

## Zimní údržba chodníků v Bechyni

Technické služby firmy Bytenes Bechyně s.r.o. provádějí zimní údržbu chodníků a místních komunikací v souladu se Smlouvou o dílo uzavřenou mezi Městem Bechyně a Bytenesem Bechyně s.r.o. Tato údržba zahrnuje odstraňování sněhu z chodníků a místních komunikací a jejich posyp, v neposlední řadě čištění chodníků. Letošní zima si zatím řádně prověřuje naši připravenost zabezpečit co možná nejlepší podmínky k používání chodníků občany města Bechyně a jeho návštěvníky. Můžeme konstatovat, že se zlepšila i údržba chodníků, o které se starají majitelé rodinných domů v našem městě. Jsou i takoví majitelé rodinných domů, kteří se nemohou z různých důvodů starat o chodníky kolem své nemovitosti. Ti pak uzavírají smlouvy s naší firmou o jejich údržbě, o které se potom Technické služby starají. Zima ještě neskončila, ale věřím, že i nadále se Technickým službám bude dařit údržba chodníků ke spokojenosti občanů.

V Bechyni dne 16. 1. 2002

Josef Bárta, vedoucí Technických služeb

Pro občany města Bechyně platí vyhláška 17/96 o ochraně veřejného pořádku, životního prostředí a čistotě města, která v článku 5 vlastníkům nemovitostí přilehlých k chodníkům ukládá povinnost tyto chodníky čistit od bláta, odpadků, odklízet z nich sníh a posypávat náledí.

ing. Blažková, MěÚ Bechyně

## Obecně závazná vyhláška Města Bechyně č. 2/2001, o místním poplatku za provoz systému shromažďování, sběru, přepravy, třídění, využívání a odstraňování komunálních odpadů (poplatek za komunální odpad)

Zastupitelstvo Města Bechyně vydává dne 28. listopadu 2001 podle ustan. § 15 zákona č. 565/1990 Sb. o místních poplatcích ve znění pozdějších předpisů, a v souladu s ustan. § 10 písm. a) a § 84 odst. 2 písm. i) zákona č. 128/2000 Sb. o obcích, tuto obecně závaznou vyhlášku.

### Čl. 1 - Základní ustanovení

- 1) Město Bechyně vybírá místní poplatek za provoz systému shromažďování, sběru, přepravy, třídění, využívání a odstraňování komunálních odpadů (dále jen „poplatek“).
- 2) Správu poplatku vykonává Městský úřad Bechyně (dále jen „správce poplatku“) a v řízení ve věcech poplatku se postupuje podle zák.č. 337/1992 Sb. o správě daní a poplatků, ve znění pozdějších předpisů, pokud zákon č. 565/1990 Sb. o místních poplatcích ve znění pozdějších předpisů, nestanoví jinak.

### Čl. 2 - Poplatník

Poplatek platí

- a) fyzická osoba, která má v obci trvalý pobyt. Za domácnost může být poplatek odveden společným zástupcem, za rodinný nebo bytový dům vlastníkem nebo správcem, tyto osoby jsou povinny obci oznámit jména a data narození osob, za které poplatek odvádějí,
- b) fyzická osoba, která má ve vlastnictví stavbu určenou nebo sloužící k individuální rekreaci, ve které není hlášena k trvalému pobytu žádná fyzická osoba. Má-li k této stavbě vlastnické právo více osob, jsou povinny platit poplatek společně a nerozdílně, a to ve vyšší odpovídající poplatku za jednu fyzickou osobu.

### Čl. 3 - Sazba poplatku

- 1) Sazba poplatku pro fyzickou osobu podle čl. 2 písm. a) této vyhlášky činí 410,- Kč a je tvořena
  - a) z částky 250,- Kč za kalendářní rok a
  - b) z částky 160,- Kč za kalendářní rok. Tato částka je stanovena podle skutečných nákladů obce předchozího roku za sběr a svoz netříděného komunálního odpadu.
- 2) Sazba poplatku pro fyzickou osobu podle čl. 2 písm. b) této vyhlášky činí 410,- Kč a je tvořena
  - a) z částky 250,- Kč za kalendářní rok a
  - b) z částky 160,- Kč za kalendářní rok. Tato částka je stanovena podle skutečných nákladů obce předchozího roku na sběr a svoz netříděného komunálního odpadu.
- 3) Sazba poplatku pro fyzickou osobu podle čl. 2 písm. a) této vyhlášky, která je starší 70 let, činí sazba poplatku jednu polovinu sazby stanovené v odst. 1 tohoto článku vyhlášky.
- 4) Skutečné náklady činily 1.274.231,30 Kč a byly rozúčtovány takto: Skutečné náklady děleno počtem osob uvedených v čl. 2 písm. a) této vyhlášky tj. 5.927 osob a podle čl. 2 písm. b) této vyhlášky tj. 210 osob (podle stavu obyvatel k 2.11.2001). Skutečné náklady činily 208 Kč na fyzickou osobu.
- 5) V případě změny místa trvalého pobytu nebo změny vlastnictví stavby, která je určena nebo slouží k individuální rekreaci v průběhu kalendářního roku, se uhradí poplatek v poměrné výši, která odpovídá počtu kalendářních měsíců pobytu nebo vlastnictví stavby v příslušném kalendářním roce. Dojde-li ke změně v průběhu kalendářního měsíce, je pro stanovení počtu měsíců rozhodný stav na konci tohoto měsíce.

### Čl. 4 - Osvobození

- 1) Od poplatku jsou osvobozeni
  - a) osoby po dobu dlouhodobého pobytu v zahraničí, pokud věrohodným způsobem dlouhodobý pobyt v zahraničí prokážou, přičemž za dlouhodobou dobu pobytu se pro účely této vyhlášky považuje doba přesahující nepřetržitě čtyři měsíce,
  - b) vojáci po dobu výkonu základní vojenské služby,
  - c) majitelé nemovitostí uvedených v čl. 2 písm. b), pokud je tato nemovitost neobyvatelná
  - d) majitelé nemovitostí uvedených v čl. 2 písm. b), pokud mají trvalý pobyt v Bechyni a platí tento poplatek v Bechyni
  - e) osoby uvedené v čl. 2 písm. a), které jsou nevidomé, bezmocné a držitelé průkazů ZTP-P.
- 2) Vznik nároku na osvobození od placení poplatku je poplatník povinen oznámit ve lhůtě do 15 dnů písemně nebo ústně do protokolu správci poplatku, ode dne, kdy nastala skutečnost zakládající nárok na osvobození. Ve stejné lhůtě je poplatník osvobozený dle odst. 1 tohoto článku vyhlášky povinen oznámit zánik nároku na osvobození.

### Čl. 5 - Splatnost poplatku

Poplatek je splatný nejpozději do 31. května běžného roku na účet nebo v pokladně Městského úřadu Bechyně.

### Čl. 6 - Ohlašovací povinnost

- 1) Poplatník podle čl. 2 písm. a) této vyhlášky je povinen ohlásit správci poplatku a zánik jeho poplatkové povinnosti v důsledku změny trvalého pobytu v obci a to nejpozději do 10 dnů ode dne, kdy tato změna nastala.

2) Poplatník podle čl. 2 písm. b) této vyhlášky je povinen ohlásit správci poplatku vznik a zánik jeho poplatkové povinnosti v důsledku změny vlastnictví ke stavbě určené nebo sloužící individuální rekreaci a to nejpozději do 10 dnů ode dne, kdy tato změna nastala.

### Čl. 7

Nebude-li poplatek zaplacen včas nebo ve správné výši, vyměří správce poplatku vždy poplatek platebním výměrem a může zvýšit včas nezaplacený poplatek až o 50 %. Vyměřený poplatek se zaokrouhluje na celé koruny nahoru.

### Čl. 8

Tomu, kdo nesplní ve lhůtě stanovené touto vyhláškou nebo rozhodnutím povinnost nepeněžitě povahy, může správce poplatku uložit pokutu podle ustan. § 37 zák.č. 337/1992 Sb. o správě daní a poplatků ve znění pozdějších předpisů.

### Čl. 9

1) Pokud poplatník nesplní svoji oznamovací (poplatkovou) povinnost určenou touto obecně závaznou vyhláškou, lze dlužný poplatek vyměřit do tří let od konce kalendářního roku, ve kterém oznamovací (poplatková) povinnost vznikla.

2) Promlčecí lhůty jsou posuzovány podle zákona č. 337/1992 Sb. o správě daní a poplatků ve znění pozdějších předpisů.

### Čl. 10

Správce poplatku může na základě žádosti poplatníka v jednotlivých případech poplatek snížit nebo prominout, a to z důvodu zmírnění nebo odstranění tvrdosti.

### Čl. 11

Obecně závazná vyhláška Města Bechyně č. 34/2000, kterou se stanoví poplatek za komunální odpad ze dne 29.11.2000, se zrušuje.

### Čl. 12 - Účinnost vyhlášky

Tato vyhláška byla schválena zastupitelstvem Města Bechyně dne 28. listopadu 2001 a nabývá účinnosti dnem 1. ledna 2002.

V Bechyni dne 28. listopadu 2001

## Zálohy na teplo

Na návrh bývalého jednatele spol. Bytenes byly zvýšeny nájemníkům od 1. 1. 2002 zálohy na teplo, které nebyly od roku 1999 navýšovány. Protože se však ukázalo, že tyto zálohy byly výrazně zvýšeny i v těch lokalitách Bechyně, kde se při ročním vyúčtování vracely nájemníkům značné přeplatky, zabývala se situací rada města a valná hromada spol. Bytenes. Bylo rozhodnuto, že s platností od 1. 2. 2002 bude nájemníkům, kteří jsou napojeni na centrální kotelnu a na kotelnu na sídlišti Na Libuši, záloha snížena. Po obdržení vyúčtování tepla od firmy Erding za rok 2001 a kalkulace ceny za teplo na rok 2002 (vše obdržíme do konce ledna 2002) dojde k novému stanovení výše záloh.

Do té doby žádáme nájemníky o trpělivost a zároveň děkujeme za pochopení vzniklé situace.

Miroslav Král, jednatel spol. Bytenes Bechyně s.r. o.  
Jaroslav Matějka, starosta města

## ŽIVOTNÍ JUBILEA ÚNOR 2002

93 let Sottlová Marie	88 let Poláková Anna
85 let Pekárková Jarmila	83 let Kotěšovec Václav
83 let Kynclová Anežka	82 let Bohuslavová Anna
82 let Jindová Vlasta	79 let Třešňáková Marta
78 let Sedlář Ladislav	78 let Kotěšovcová Libuše
77 let Bohuslavová Milada	76 let Kloudová Růžena

### GRATULUJEME

Osobní údaje v této rubrice jsou zveřejňovány se souhlasem jubilantů.

## Svatby v našem městě

počet uzavřených manželství v roce 2001	50
z toho uzavřených před orgánem církve	9
uzavřených na jiném vhodném místě (mimo obř. síň)	3
Oddávací den v Bechyni je sobota 8 - 12 hodin (rozhodnutí rady města ze dne 17. 9. 1992).	

Pokud je alespoň jeden ze snoubenců hlášen k trvalému pobytu v matričním obvodu Bechyně a svatba bude uzavřena v oddávací den v obřadní síni, neplatí snoubenci žádný správní poplatek.

Při uzavření manželství mimo oddávací den nebo mimo obřadní síň, zaplatí snoubenci správní poplatek 1000,- Kč.

## Něco o lidském smogu a kultuře

z dámských záchodků v prvním patře Kulturního domu nám někdo vybral ze záchodových mís nainstalované aromatické kulíčky, které měly VŠEM zpříjemnit toto prostředí před koncem roku si skupina mladíků nalezla likvidační zábavu v soustavném ničení otočného zařízení pro instalaci upoutávek na kulturní pořady před Kulturním domem. Podařilo se. Dnes čeká zdemolované zařízení v ústraní na finančně náročnou opravu již přes pět let se snažíme vypěstovat kolem našeho betonového stánku kultury proucí rostliny, aby alespoň poněkud zakryly jeho strohost. Pokud nám s p o l u o b č a n é rostliny neukradnou, alespoň je /jiz přichycené/ strhávají ze zch r , vytrhávají ze země a nechávají umřít. Konstrukce pro odh a n a vedení rostlin /dokud nebyla natřena zdraví škodlivou chemikálií/ vytrhávali, ohýbali, ničili a zahazovali.

Jsou výše uvedené skutečnosti důkazem, že v Bechyni žijí nekulturní lidé? Že snaha všech kulturou kultivujících /ať placených či neplacených/ Bechyňáků vychází vniveč? Že nemá cenu se namáhat a vše, co není z betonu, či masivního železa je nutno opilým ničitelům a přihlouplým zlodějům odstranit z cesty? Že bychom si všichni zasloužili žít v betonových kvádrech na betonových plochách, které se /snad/ nedají ukrásit a zničit?

NE. Rozhodně ne. Jsem z hloubi srdce přesvědčen, že ony negativní činnosti, o kterých každý z nás ví, jsou výsledkem „práce“ pouze malého množství politováníhodných jedinců, kteří ve své malosti nevidí potřeby ostatních. Ti nešťastlivci žijí pouze ze svého malého ega, ze svých malých potřeb a ze svých malých nenávistí. Tito lidé jsou svou zlodějskou a destruktivní malostí pouze nemocní. Netlučte je, prosím, po hlavě, mohli byste jim ještě více ublížit. Je třeba je litovat. Je třeba je léčit. Půjde-li to a víte-li jak na to, pokuste se je kultivovat.

ANO. Kultivace je možná lék, který by těm chudákům pomohl narovnat se, rozhlédnout se, usmát se na ostatní a s ostatními žít.

A jak se KULTURA snažila o vzdělávání a kultivaci svých bližních v roce 2001?

Bechyňský divadelní spolek Lužnice několikrát hrál pohádku O veselém hrobaři /z toho dvakrát v Bechyni/, divadelní soubor Poleno hrál několikrát mimo Bechyni své představení Hry ze smetiště, loutkářský soubor Kašpárci hrál celkem pětkrát pohádku Kašpárek vítězí nad čarodějnici, studentský soubor Tatrami odehrál 11 představení Pohádky, 1 představení Noční stráž a 10 představení Zachraňte vojína Kuřátko. Všechny soubory pracovali i na nových inscenacích.

Čtyři hudební skupiny /z toho jeden komorní soubor seniorů/ pravidelně zkoušely v malém sále Kulturního domu, na jaře se v Kulturním domě setkali místní školáci a nadšenci z celé ČR na Výtvarné hromádce téma Genius loci Bechyně, jejich výsledky dodnes zdobí chodby KD, šesti divadelních amatérských přehlídek se zúčastnilo 436 účinkujících a 1258 diváků.

Dále KD spolupracoval nebo organizoval pro děti celkem 14 divadelních, hudebních a zábavných pořadů - (2530 dětí),

dvanať pořadů pro dospělé (divadla, koncerty a zábavné pořady) (2827 diváků), pět tanečních zábav a diskoték, navštívilo je 693 zájemců, dva hudební festivaly pro 1605 posluchačů vážné a dechové hudby,

čtyři setkání Literárního klubu, dva Kurzy tradičních řemesel, dvě setkání nad mapou Bechyně v rámci Genius loci Bechyně,

již tradiční průvod čarodějnic, KUM-NYE, tibetskou léčebnou relaxaci celkem pro stolidí, jedenáct výstav ve své galerii „UHROCHA“, vytištěl 105 ks pohádek pro děti, formou pronájmu bylo v Kulturním domě uskutečněno deset plesů, tanečních zábav a diskoték.

A tak tvůrčí a kulturní činnost převyšuje ten nepřijemný inverzní smog hašteřivých, sobeckých, závistivých, malomyslných.....zkrátka ostatních netvořivých jedinců, jejichž destruktivní činnost zanechává, bohužel, viditelné stopy v našem městě.

Josef Brůček, vedoucí KD

## O loňském adventu a o tom, co následovalo

*Ptáme-li se, jaký byl loňský advent v našem městě a okolí, musíme říci, že byl bohatý na mnohá dění, jež nám zpříjemnila předvánoční čas.*

*Začalo to výstavou v kapli sv. Michala, kde jsme od 24. 11. mohli obdivovat nápadité vazby květin, netradiční šperky, výšivky a svíce různých tvarů, velikostí a barev. V galerii U hrocha jsme si od 3. 12. na výstavě dřevěných hraček a hlavolamů mohli s nimi na místě i pohrát. Obě výstavy byly prodejní, takže si návštěvníci z nich odnášeli nejen jeden pěkný dárek.*

*Ve Hvoždanech se 8. a 9. 12. konala už šestá tradiční výstava betlémů. Psal o ní podrobně v lednovém Zpravodaji pan Pokorný, její hlavní organizátor a výtvarník. Mohu jen dodat, že byla skutečným „pohlazením po duši“.*

*Už tradičně obohatili předvánoční dění pedagogové a žáci ZUŠV Pichla svými adventními podvečery. Podvečer první neděle ve vedlejších prostorách kláštera byl koncipován hudebně a výtvarně, třetí neděle přímo v klášterním kostele to byl hudebně dramatický pořad Zrození. Druhou adventní nedělí znelý sálkem ZUŠ koledy v podání dětí z MŠ Jahůdka. Za všechny tyto pořady si jejich autoři i účinkující zaslouží uznání a dík.*

*Krásné bylo Vánoční troubení z věže děkanského chrámu v předvečer Štědrého dne. Žestový soubor Baťovy kapely tu celou půlhodinu vytruboval ty nejhezčí koledy, odměňován potleskem posluchačů, kteří navzdory mrazu téměř zaplnili zasněžené náměstí.*

*Po návratu domů při sledování adventního koncertu na ČT 1 jsme si mezi jmény dárců přečetli, že občané Zářečí u Bechyně věnují na dobročinné účely 1120,- Kč. Jak jsem zjistila, část této sumy byla výtěžkem z Vánočního zpívání, zbytek dali zářečtí ze svého.*

*Na vysvětlenou: Vánoční zpívání u stromečku na zářečském „náměstí“ je tradicí stejně jako Zářečské pouť. Děti už od podzimu navičují koledy a básničky a pak je přednesou u stromečku v předvánočním týdnu. Zváni jsou všichni občané. Účinkující děti dostávají balíček dobrot, pro dospělé posluchače je připraven čaj s rumem. Příspěvek dobrovolný, výtěžek byl určen na konto adventních koncertů.*

*„Každý dobrý skutek musí být po zásluze potrestán“, praví Murphyho zákon. Když si zářečtí také už tradičně připíjeli na silvestrovském dopoledni u stromečku na šťastný nový rok, netušili, co je na samém jeho začátku čeká. V noci z 1. na 2. ledna kdosi uloupil z kapličky u mostu sošku svátce. Pachatelé přepilovali dva bytové zámky, odřezali kovové trny, jimiž byla soška připevněna ke stěně, a beze stop zmizeli. Vzniklá škoda činí přes 7000 Kč. Těžko najít slova pro ziskuchtivé vandaly. Zářečtí našťástli nezatrpkli, přesto, že je to už druhá loupež sošky od doby, kdy kapličku vlastními silami opravili. Už teď vymýšlejí, jak škodu nahradit a zajistit, aby příště zloději vyšli naprázdno. Také plánují jamní úklid včetně okolí silnic a cest a hlavně VII. Zářečskou pouť. Prostě, nenechají se odradit a to je moc dobře.*

*Příznivcům Plechamu s potěšením sdělují, že ani tam se nezahálí. Po úspěšném zářijovém čtyřboji se konala v říjnu „Doberná“, kde se hodnotily uskutečněné akce a chystaly další, jako „Silvestrovské odpoledne u ohně“, které se v družné zábavě protáhlo skoro do novoroční půlnoci.*

*Myslím, že taková loučení se starým rokem jsou lepší a hlavně bezpečnější než ta, při nichž hlukem „zábavní“ pyrotechniky trpí nejen domácí zvířata. A když se taková petarda splaší a vletí oknem do budovy mateřské školy, mají hasiči o práci postaráno hned v prvních hodinách nového roku...*

*Jedna jeho dvanáctina už je za námi, co si přát do těch zbývajících? Kéž by odlesk adventní nálady alespoň občas ozářil naše všední dny! Kéž by loupež v Zářečí a požár ve školce Na Libušině byly posledními malými v tomto roce v našem městě!*

M. Kubešová

## Ze školních lavic ve Školní ulici

V poslední předvánoční týden minulého roku navštívil literární dramatický kroužek pana učitele Františka Oplatka ze ZŠ Bechyně Školní ulice Centrum zdravotně postižených „Klíček“ V Zaluží u Tábora. Bechyňské děti nejprve sehrály divadelní hříčku „Vařila myšička kašičku“ a potom si všichni společně zazpívali koledy, které navodily tu pravou předvánoční atmosféru. Vystoupení sklidilo úspěch a velký potlesk všech klientů Klíčku, kteří pozvali své hosty na prohlídku školy a dílen.

Jen pár dní po této události bylo divadlo sehráno i v bechyňském domově důchodců. S pomocí několika tříd a učitelů byla vyrobená přáníčka, která jistě všechny potěšila, protože právě „vánoční čas“ je časem lásky a mnoha citů. Rádi p ozději vzpomínáte na umělavé obličej jinak ne vždy šťastných lidí.

Myslím si, že bychom se měli snažit potěšit lidi kolem nás. Je to jistě práce záslužná i důležitá a děláme to i kvůli sobě.

Ve čtvrtek 10. ledna letošního roku se uskutečnil na ZŠ Bechyně ve Školní ulici „Den skutečně otevřených dveří“.

Jak již název vypovídá, škola byla skutečně otevřená od začátku vyučování až do 17 hodin. Jen za dopoledne navštívilo naši školu 47 rodičů žáků školy nebo jejich blízkých a 18 dětí, možná budoucích prvňáčků. Potěšilo nás, že přišli také chlapci a děvčata z 1.A a 1.B ZŠ Libušina se svými třídními učiteli. Prohlédli si školu a společně zavítali do hodiny paní učitelky Věry Břenkové, která učí na škole naše nejmenší. Do vyučovacích hodin však mohli nahlédnout i samotní rodiče, aby viděli, jakým způsobem probíhá vyučování v jednotlivých předmětech. A skutečně této možnosti plně využili.

Odpoledne přišlo lidí méně, ne však málo. Celkem 28 dospělých a 29 dětí. Připravený program nabízel ukázky z činnosti zájmových kroužků, návštěvníci si mohli prohlédnout odborné učebny, kde byly připraveny např. mikroskopické preparáty organických a anorganických látek, děti poznávaly zvířata a jiné zajímavosti. V učebně informatiky měly možnost zahrát si různé počítačové hry. Na chodbách školy byly instalovány výstavky výrobků pracovního vyučování, školní družiny a výkresů. Tělocvična sloužila pro ověření zdatnosti a obratnosti prostřednictvím různých sportovních soutěží.

Cesta návštěvníků končila ve školní jídelně, která se změnila v jednu velkou hernu. Děti si mohly zahrát obří šachy, obří človec, nezlou se, ale největší zájem byl o ruské kuželky. Součástí bylo i závěrečné pohostění, na kterém se podíleli žáci školy i rodiče některých žáků, kterým bychom chtěli touto cestou poděkovat.

Děti i rodiče odcházeli ze školy spokojeni. Návštěva školy po mohla jistě překonat onu bariéru strachu a očekávání těch nejmenších. Vždyť ta škola nakonec není tak špatná!

Veronika Rutová, 9.A ZŠ Bechyně Školní ulice

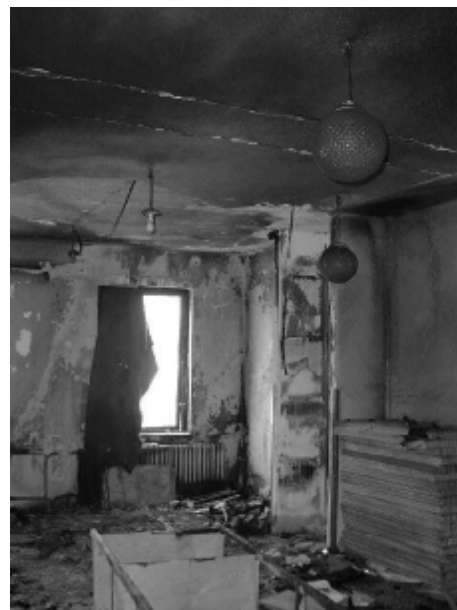


## Poděkování z MŠ Jahůdky

Děkujeme dobrovolnému hasičskému sboru Bechyně za profesionální zásah při likvidaci požáru v Mateřské škole Jahůdky, který způsobila osvětlovací raketa vystřelena nezodpovědným člověkem. Dále děkujeme všem, kteří se ochotně podíleli na obnovení chodu Mateřinky a rodičům za vstřícnost a pochopení.

Kolektiv MŠ Jahůdky

foto: důsledky jednání  
nezodpovědné osoby



## Jihočeská energetika informuje

Na základě spolupráce JČE a Jihočeské plynárenské vznikla pro zákazníky možnost vyřídit prostřednictvím společného telefonního centra záležitosti spojené s dodávkou elektřiny a nově také plynu. Základem této služby je dohoda obou společností o sdílení technologie telefonního centra a telefonního čísla 140 50. Všem zákazníkům se tím otevírá možnost získat na jedné lince rychle a pohodlně informace a služby obou společností. Linku 140 50 lze volat bez předvolby za místní poplatek v pracovní dny v době od 7:00 do 17:00 hodin.

V Českých Budějovicích je navíc možnost osobně vyřídit záležitosti týkající se elektřiny a plynu na jednom místě, a to buď v obchodní kanceláři Jihočeské energetiky, a. s., v Jeronýmově ulici, kde je nově zřízeno obchodní místo JČP, nebo v obchodní kanceláři Jihočeské plynárenské, a. s., ve Vrbenkové ulici, kde je zřízeno obchodní místo JČE, v níže uvedených otevíracích hodinách.

Otevírací doba OK Jeronýmova ul. Otevírací doba OK Vrbenkové ul.

Po	7:30	11:00	12:00	16:00	Po	9:00	12:00	13:00	17:00
Út	7:30	11:00	12:00	16:00	Út	9:00	12:00	13:00	17:00
St	7:30	11:00	12:00	17:00	St	9:00	12:00	13:00	17:00
Čt	7:30	11:00	12:00	16:00	Čt	9:00	12:00	13:00	17:00
Pá	7:30	11:00	12:00	16:00	Pá	9:00	12:00	13:00	17:00

V případě, že společná obsluha v jednom místě bude pro zákazníky zajímavá a bude využívána, uvažuje se o zřízení společných kanceláří i v ostatních okresních městech Jihočeského kraje a v Pelhřimově.

## Informační centrum pro mládež

Vážení přátelé, jak už tak bývá, život je změna a změna je život, tímto si dovoluji oznámit Vám, že Informační centrum pro mládež, počínaje dnem 14. ledna 2002, poskytuje své služby pro děti, mládež i nejširší veřejnost na nové adrese Farského 887, 390 01 Tábor (budova Českého statistického úřadu územního pracoviště v Táboře 1. patro).

Telefonické a e-mailové spojení zůstává beze změny.

Velice rádi Vás v našem novém sídle přivítáme a seznámíme s dosaženými výsledky Informačního centra pro mládež v roce 2001 a plány pro další období.

Se srdečným pozdravem Václav Pavlík

Informační centrum pro mládež Tábor

Farského 887

390 01 Tábor

tel./fax: 0361/252416, 252135

e-mail: [info@icm.tabor.cz](mailto:info@icm.tabor.cz)

[www.icm.tabor.cz](http://www.icm.tabor.cz)

### Děkujeme Vám.

Dne 20. 12. 2001 se již čtvrtým rokem konala v Domově důchodců v Bechyni vánoční besídka pro místní obyvatele.

Děkuji za každoroční účast hudebnímu doprovodu, panu Jaroslavu Bílkovi a paní Mileně Bittnerové.

Poděkování také patří předškolním dětem MŠ Na Libuši 820 a dětem II. A z 1. ZŠ.

Všem Vám, kdo jste přispěli svou účastí, patří dík.

LD



# PROFIREAL

AKCIOVÁ SPOLEČNOST

## Okamžité finanční půjčky bez ručitele

### 20 000 - 200 000 Kč

Výhodná úroková sazba, měsíční splátky

#### Kdo může o půjčku zažádat

Zaměstnanci, starobní důchodci, advokáti, lékaři

Nabízíme Vám: neúčelovost, rychlost a bezstarostnost, věrnostní bonusy, klientské programy, revolving - automatické opakování bez dokladování pojištění všech financí.

# 0604 715 071

**PRONAJMU GARÁŽ V MICHALSKÉ ULICI**  
**0602/181827**

Gymnázium Týn nad Vltavou, Havlíčkova 13

## přijímá žáky 5. tříd ZŠ do primy osmiletého studijního cyklu pro školní rok 2002/2003

Tiskopisy přihlášek vydá žák (zákonnému zástupci žáka) ředitelství příslušné ZŠ

Termín odevzdání přihlášek: vyplněné přihlášky ke studiu je nutno odevzdat na ředitelství příslušné ZŠ nejpozději  
**do 28. února 2002.**

Přijímací zkoušky se konají v  
**pondělí 22. dubna 2002**  
z ČJ a M z učiva ZŠ, další informace budou uvedeny v pozvánkách.

Přijímací řízení i studium jsou bezplatné.

Bližší informace podá ředitel školy Mgr. Karel Hájek osobně  
nebo na telefonu 0334/722039

Městský úřad – odděl. kultury,  
Horní Brašov 24,  
375 01 Týn nad Vltavou,  
tel. 0334-772 242

## DIVADELNÍ PŘEDPLATNÉ JARO 2002

(Společ. dům Na Hlinkách v 19.30 hod.)

ZMĚNA PROGRAMU VYHRAZENA!!!

Cena předplatného činí Kč 740,  
přihlášky do 20.1.2002

16.4.2002

### Divadelní sdružení CD 94 uvádí **Ben Jonson - VOLTONE**

Nelítostná komedie druhého největšího autora anglické renesance, se po více jak dvaceti letech vrací na pražská jeviště. Zámožný benátský šlechtic a jeho mazaný sluha vymysleli trik na získávání dalších peněz a zlať. Voltone předstírá smrtelnou chorobu, a protože nemá žádných dědiců, začnou kolem něho kroužit všehoschopní chytráci bez morálky a cti. Komu spadnou do klína všechny peníze? V režii D. Hrbka hrají: I. Řezáč, R. Jaškův, R. Kalvoda, K. Pospíšil, M. Dlouhý, M. Taclík, Z. Velen, V. Fridrich, K. Cibulková a V. Pospíšilová a další

28.2.2002

Agentura Scala a.s. Praha uvádí novinku Gustava Skály

### **TANEC MEZI VEJCI**

Česká komedie úsměvnou formou vypráví o drobných trampotách a hektických stavech do kterých nás vhání zběsilé tempo dnešní doby. Mezi spoustou schůzek, telefonů a mobilů nemáme čas se zastavit a zkontrolovat, zda vše není tak trochu zbytečné. Vlastní příběh dvou velmi pracovně vyčerpáných partnerů s povedenými kamarády a zásahy rezolutní tchyně je doslova prošípován ošemetnými situacemi. Autor se divákům představil v minulém sezóně úspěšnou hrou „Milá máti, drahá dcero“ v podání skvělé S. Zázvorkové. V režii G. Skály hrají: I. Vyskočil, J. Untermüller, Stella Zázvorková, M. Slaný, J. Bernáth, A.I. Vyskočilová-Hassan, Sv. Nálepková a další

14.3.2002

### Divadlo Na Fidlovačce Praha David Hare **JAK TO VIDÍ AMY**

Přední anglický autor, jehož hry se s úspěchem hrají v Národním divadle v Londýně i na Broadway, vypovídá v tragikomickém, humorně i dojemně působivém příběhu o stavu naší současnosti. Herečka Esme a její dcera Amy, jejichž vztah trvale naruší sňatek dcery se sobeckým a povrchním mužem, kterému obětuje nejen svou kariéru, ale i celý život. V režii J. Deáka hrají: E. Balzerová, M. Kobrová, P. Rychlý, V. Bublíková, B. Slováček, J. Racek a další

květen 2002

### Balzer International Films uvádí David Hare **POKOJ V MODRÉM**

Komedie současného anglického autora, jehož hry se s úspěchem uvádějí v Londýně i na Broadwayi. Mezi nejznámější hry patří Hojnost, Závod s ďáblem, Jidášův polibek a další. Hra v překladu M. Žantovského je o věčné touze, jejím hledání a nalézání. Autor dal příležitost dvěma hercům, kteří v průběhu večera ztvárňují několik rolí. V režii Otto Ševčíka hrají Tereza Brodská a Martin Dejdar.

červen 2002

### Studio Studia Ypsilon uvádí J. Offenbach a H. Cremieux **ORFEUS V PODSVĚTÍ**

Volně zpracovaný námět na Offenbachovu hudbu o pěvci Orfeovi, jež se vydal do podsvětí zachránit milovanou Eurydiku, poskytl široký prostor k půvabné inscenaci adeptům herectví posluchačům Katedry DAMU pod vedením šéfa Ypsilonu J. Schmida. Osobitý projev všech zúčastněných, improvizace, bezprostřednost, zpěv i hra na hud. nástroje je výsledkem dobré herecké přípravy a zárukou krásného představení. V režii J. Schmida hrají a zpívají: P. Böhmerová, J. Doubrava, S. Lock, A. Duhaňová, K. Fernandes, V. Kafková, J. Laštovka, J. Mencáková, M. Plaňková, M. Richterová, A. Polák, J. Schmid, Z. Tesář, P. Veselý a P. Vršek.



## Nová Škoda SUPERB již v prodeji !!!

Kvalita, prostor, tradice.  
PROSTOR PRO RUCI, NOHY, MYSL...  
**PROSTOR PRO VÁS**

**DOPRODEJ VOZŮ S ROKEM VÝROBY 2001 ZA SUPER CENY !!!**

Při využití Škoda leasingu navíc získáte 3 roky havarijního pojištění a 1 rok zákonného pojištění ZDARMA  
Leasing UNIVERSAL od ŠKOFUNu - leasing ušitý na míru.



### **AUTOSERVIS NOVOTNÝ spol. s r. o.**

Táborská 568, 375 01 Týn nad Vltavou

e-mail: [novotny-tyrn.prodejce@skoda-auto.cz](mailto:novotny-tyrn.prodejce@skoda-auto.cz) - WWW: <http://prodejce.skoda-auto.cz/novotny-tyrn>

Tel./fax 0334/732 616

Eurotel 0602/149 489

Tel. 0334/731 513

Oskar 0777/000 244